



wydanych przez Ministra Nauki i Szkolnictwa Wyższego. Wytyczne są stosowane przez Wydziałowe ciała kolegialne do spraw programów kształcenia w toku prac dostosowujących od roku akademickiego 2012/2013 plany i programy studiów do wymogów Krajowych Ram Kwalifikacji dla Szkolnictwa Wyższego. Treść obowiązujących wytycznych dostępna jest na stronie intranetowej Uczelni.

Najważniejsze zasady dotyczące projektowania programów kształcenia na wszystkich poziomach i stopniach studiów:

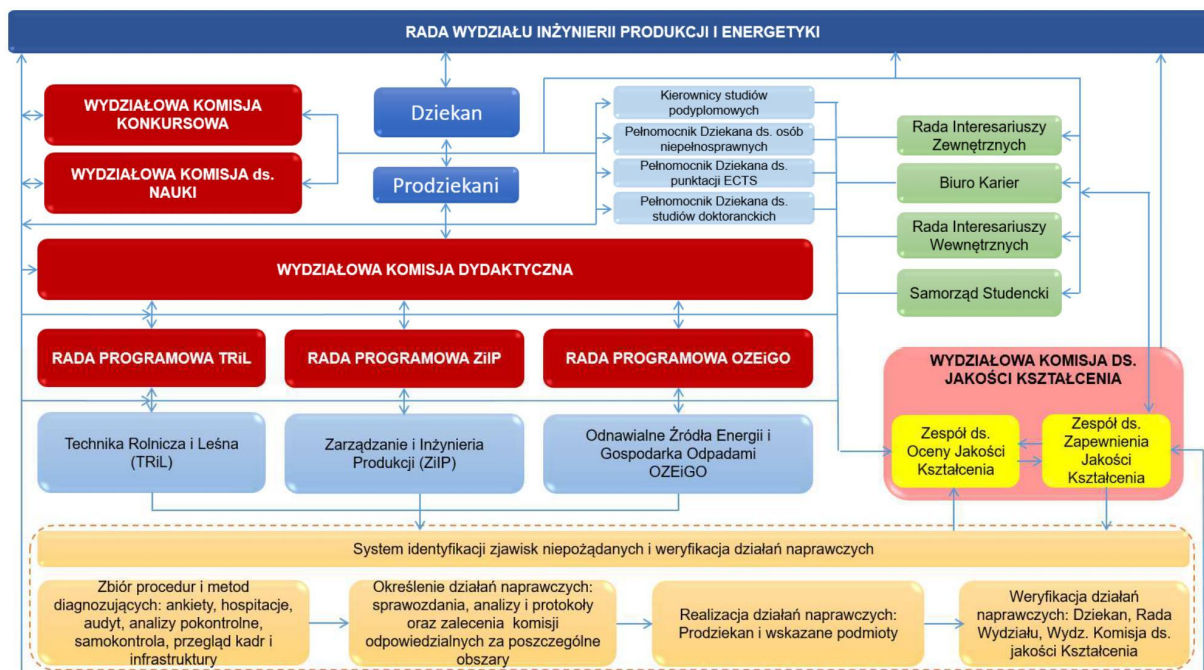
1. Przygotowane programy kształcenia zakładają nominalny czas studiowania, w którym występuje właściwe następstwo przedmiotów z jednoczesnym zapewnieniem uzyskania co najmniej 30 punktów ECTS w każdym semestrze studiów. W przygotowanych programach kształcenia zajęcia w poszczególnych semestrach zapewniają równomierne obciążenie studenta pracą wynikające z analizy przypisania punktów ECTS w całym toku studiów.
2. Podstawowa jednostka organizacyjna może prowadzić studia na określonym przez senat uczelni, w drodze uchwały, kierunku studiów i poziomie kształcenia w oparciu o efekty kształcenia, do których są dostosowane plany studiów i programy kształcenia. Tworzenie nowych programów kształcenia jest prowadzone przez powołane w tym celu Wydziałowe zespoły ds. projektowania efektów kształcenia. Przygotowywane nowe programy kształcenia na wydziałach, kierowane są do Wydziałowej Komisji ds. Dydaktycznych i Studenckich, gdzie są opiniowane pod kątem zgodności z Krajowymi Ramami Kwalifikacji dla Szkolnictwa Wyższego, wytycznymi Senatu Uniwersytetu Rolniczego w Krakowie oraz wytycznymi Rady Wydziału Inżynierii Produkcji i Energetyki. Wszystkie uwagi dotyczące programów kształcenia przekazywane są do Rad Programowych, które w trakcie prac sięgają do opinii zbieranych w wyniku ankietowania absolwentów WIPiE oraz do opinii pracodawców i studentów.
3. Dla nowo tworzonych kierunków studiów, w przypadku gdy ustawa - Prawo o szkolnictwie wyższym nie zobowiązuje do wystąpienia do właściwego ministra o decyzję oraz w przypadku dokonywania zmian na prowadzonych kierunkach mniejszych niż 30% punktów ECTS, program kształcenia powinien być uchwalony najpóźniej do 15 czerwca dla toku studiów rozpoczynającego się od semestru zimowego, a do 15 listopada dla toku studiów rozpoczynającego się od semestru letniego.
4. Dziekan powołuje Radę Programową nowo utworzonego kierunku do monitorowania programu kształcenia. W skład Rady powinni wchodzić przedstawiciele nauczycieli akademickich różnego szczebla. Nowe plany studiów, jak również zmiany istniejących planów powinny być konsultowane z przedstawicielami samorządu studenckiego na wydziale.



4. Skład i kompetencje ciał kolegialnych odpowiedzialnych za funkcjonowanie wewnętrznego systemu jakości kształcenia

Powołanie na przewodniczącego Komisji ds. Jakości Kształcenia Prodziekana ds. Dydaktycznych i Studenckich było podyktowane zakresem obowiązków, które zlecił mu Dziekan Wydziału. Ponadto Prodziekan uczestniczył w kilku szkoleniach dotyczących funkcjonowania systemu jakości kształcenia. W początkowej fazie tworzenia struktury WKJK istotne było, aby władze wydziału miały bezpośredni wpływ na realizację i koordynowanie tych zadań, w kontekście tak krótkich terminów wynikających z ustawy, na utworzenie i uruchomienie tego Systemu. Osoby powołane na funkcje przewodniczących poszczególnych zespołów legitymowały się dużym doświadczeniem organizacyjnym a ograniczony pod względem liczebności skład przekładał się na małą bezwładność i dużą dynamiczność działania. Pozostali członkowie Komisji ds. Jakości Kształcenia reprezentują wszystkie Jednostki Organizacyjne Wydziału. Pozostali Członkowie komisji jakości kształcenia nie pełnią żadnych funkcji dydaktycznych, co pozwala im na obiektywną ocenę i modyfikację funkcjonowania procesu dydaktycznego realizowanego na wszystkich kierunkach studiów prowadzonych na WIPiE. W zespole ds. zapewnienia jakości kształcenia znajduje się przedstawiciel Rady Interesariuszy Zewnętrznych a w obydwu zespołach znajdują się studenci.

Działające na Wydziale Komisja ds. Dydaktycznych i Studenckich oraz Rady Programowe poszczególnych kierunków studiów ściśle współpracują z Komisją ds. Jakości Kształcenia. Ich rolą jest opracowywanie i modyfikowanie programów kształcenia, dbałość o zgodność procesu dydaktycznego z zapisami zamieszczonymi w odpowiednich aktach prawnych i procedurach. Również w wielu przypadkach współpracują one przy weryfikacji efektów kształcenia. Uproszczony system funkcjonowania systemu jakości kształcenia i jego powiązań z elementami procesu dydaktycznego i decyzyjnego wydziału przedstawiono na rysunku 8.



Rys. 8. Schemat organizacyjny Wewnętrznego Systemu Zapewnienia Jakości Kształcenia na WIPiE

Przewodniczącym Komisji ds. Jakości Kształcenia jest **dr hab. inż. Paweł Kielbasa** Prodziekan ds. Dydaktycznych i Studenckich, natomiast w skład Zespołu ds. Zapewnienia Jakości Kształcenia wchodzi:

Dr hab. inż. Barbara Krzysztofik, prof. UR – przewodnicząca, Pełnomocnik Dziekana ds. Jakości Kształcenia

- Dr inż. Piotr Nawara,
- Dr inż. Urszula Ziemiańczyk
- Dr Maciej Sporysz
- Honorata Dąbrowska – przedstawicielka samorządu studentów
- Mgr inż. Krzysztof Pikul – przedstawiciel doktorantów
- Mgr inż. Stanisław Zdanewicz - przedstawiciel interesariuszy zewnętrznych

W skład Zespołu ds. Oceny Jakości Kształcenia wchodzi:

- **Dr hab. Michał Cupiał, prof. UR** – przewodniczący,
- Dr hab. Ula Malaga-Toboła,
- Dr inż. Tomasz Hebda
- Klaudia Nocoń – studentka

Rolę zespołu ds. gromadzenia i przetwarzania danych pełni powołane na Wydziale Inżynierii Produkcji i Energetyki *Centrum Obliczeniowe Nowoczesnych Technologii i Informatyki*, którego kierownikiem jest dr Maciej Sporysz członek zespołu ds. Zapewnienia Jakości Kształcenia.



Fundamentalną rolę w procesie jakości kształcenia odgrywają Rady Programowe poszczególnych kierunków studiów których głównym zadaniem jest:

- *Kształtowanie właściwego dla kierunku i specjalności studiów profilu absolwenta zgodnego ze standardami.*
- *Uaktualnianie planów oraz ramowych programów nauczania zgodnie z wytycznymi MNiSW.*
- *Właściwy dobór i sekwencja przedmiotów, form zajęć dydaktycznych i ich wzajemnych proporcji, w tym proponowanie niezbędnej ilości zajęć laboratoryjnych wymaganych do osiągnięcia założonych efektów kształcenia.*
- *Okresowe kontrole szczegółowych programów realizowanych w ramach kierunku przedmiotów pod kątem eliminowania powtarzających się treści.*
- *Określenie właściwych dla kierunku pod względem metodologicznym i merytorycznym zasad i kryteriów przygotowania oraz oceny prac dyplomowych.*

Rada Programowa czuwa nad:

- *Doborem tematów prac dyplomowych zwłaszcza ich zgodności z kierunkiem studiów.*
- *Właściwym opracowaniem przez jednostki kryteriów oceniania studentów w ramach poszczególnych przedmiotów z uwzględnieniem oceny osiągnięcia zakładanych efektów kształcenia w zgodności z koncepcją kształcenia na kierunku.*
- *Właściwym tygodniowym i dziennym rozkładem i wymiarem zajęć dydaktycznych.*
- *Właściwym doborem promotorów prac dyplomowych, zwłaszcza pod względem ich kwalifikacji.*

Natomiast do zadań Przewodniczącego Rady Programowej należy:

1. *Kierowanie bieżącą pracą Rady.*
2. *Przedkładanie Komisji ds. dydaktycznych i studenckich, Dziekanowi, propozycji zmian i/lub nowych planów i programów nauczania na kierunku.*
3. *Prowadzenie konsultacji z autorami kart przedmiotów i prowadzącymi zajęcia dydaktyczne odnośnie ich treści, formy, wymiaru godzinowego etc.*
4. *Zgłaszanie dziekanowi wydziału wszelkich trudności oraz inicjatyw związanych z właściwą realizacją kształcenia na wysokim poziomie.*

Na Wydziale Inżynierii Produkcji i Energetyki funkcjonuje trzy rady programowe, które są odpowiedzialne za trzy prowadzone na wydziale kierunki studiów. Rada programowa danego kierunku studiów jest odpowiedzialna za pierwszy i drugi stopień kształcenia. Rady Programowe są zobligowane do współpracy z pozostałymi ciałami kolegialnymi wydziału i osobami biorącymi udział w procesie dydaktycznym. Skład poszczególnych Rad Programowych przedstawia się następująco:

Rada Programowa Kierunku Technika Rolnicza i Leśna I i II poziom:

Prof. dr hab. Bogusław Cieślowski - przewodniczący

- *Dr inż. Mirosław Zagórda*
- *Dr inż. Marcin Tomasik*
- *Dr inż. Zbigniew Daniel*



Włodzimierz Kaszczak (przedstawiciel studentów)

- *Mgr inż. Paweł Przybylik (przedstawiciel Rady Interesariuszy Zewnętrznych)*

Rada Programowa Kierunku Zarządzanie i Inżynieria Produkcji I i II poziom kształcenia:

Prof. dr hab. inż. Maciej Kuboń (przewodniczący)

- *Dr inż. Stanisław Lis*
- *Dr inż. Marek Wróbel*
- *Dr inż. Urszula Sadowska*
- *Justyna Ślusarczyk (przedstawiciel studentów)*
- *Mgr inż. Zdzisław Kulpa (przedstawiciel Rady Interesariuszy Zewnętrznych)*

Rada Programowa Kierunku Odnawialne Źródła Energii i Gospodarka odpadami I i II poziom kształcenia:

- ***Dr hab. Zygmunt Sobol (przewodniczący)***
- *Dr hab. Jacek Salamon*
- *Dr inż. Krzysztof Mudryk*
- *Dr inż. Tomasz Szul*
- *Dr inż. Mateusz Malinowski*
- *Maciej Kaliński (przedstawiciel studentów)*
- *Dr Bronisław Burkiewicz (przedstawiciel Rady Interesariuszy Zewnętrznych)*

Nadrzędną jednostką działającą w obrębie wszystkich prowadzonych na Wydziale kierunków studiów i innych aktywności dydaktycznych jest Wydziałowa Komisja ds. Dydaktycznych i Studenckich.

Głównymi zadaniami Wydziałowej Komisji ds. Dydaktycznych i Studenckich jest:

- *opiniowanie do zatwierdzenia przez Radę Wydziału programów dydaktycznych i zmian w programach wszystkich kierunków i form studiów prowadzonych na Wydziale,*
- *inicjowanie nowych form działalności dydaktycznej,*
- *opiniowanie szczegółowych zasad pisania prac dyplomowych z uwzględnieniem obowiązujących aktów prawnych i uwag komisji akredytacyjnych,*
- *opiniowanie do zatwierdzenia przez Radę Wydziału tematów prac dyplomowych inżynierskich i magisterskich,*
- *opiniowanie zasad współpracy dydaktycznej z uczelniami partnerskimi - krajowymi i zagranicznymi,*
- *współdziałanie w opracowaniu zasad, metod i zakresu promocji oferty dydaktycznej Wydziału,*
- *opiniowanie, na wniosek dziekana lub rady wydziału, projektów uchwał i innych aktów prawnych dotyczących dydaktyki,*
- *omawianie innych spraw dydaktycznych oraz przygotowywanie wniosków do Rady Wydziału*

Wydziałowa Komisja ds. Dydaktycznych i Studenckich:



Dr hab. Dariusz Kwaśniewski (przewodniczący)

- *Dr hab. Bogusława Łapczyńska-Kordon*
- *Dr inż. Dariusz Baran*
- *Dr hab. inż. Jarosław Knaga*
- *Paweł Guzik (przedstawiciel studentów),*
- *Mgr inż. Krzysztof Dziedzic (przedstawiciel doktorantów),*
- *Mgr inż. Zbigniew Przyjemski (przedstawiciel Rady Interesariuszy Zewnętrznych)*

Istotny wpływ na formułowanie wytycznych procedur i narzędzi służących zarządzaniu jakością kształcenia na poziomie Uczelni oraz Wydziału ma również Rada Interesariuszy Zewnętrznych (tab. 1) + Samorząd Studencki – oraz Biuro Karier i Kształcenia Praktycznego.

Na posiedzeniach Rady Interesariuszy Zewnętrznych, członkowie wyrażają swoje opinie na temat przydatności kierunkowych efektów kształcenia dla praktyki oraz sugerują wprowadzenie rozwiązań służących poprawie jakości kształcenia. Padają propozycje zmian w planach studiów pod kątem większego udziału specjalistów z praktyki w toku procesu dydaktycznego. Przykładem dobrej współpracy władz wydziału z Radą Interesariuszy w kontekście troski o poziom kształcenia jest wprowadzenie nowego kierunku studiów o nazwie „Inżynieria Biosystemów”, specjalności mechatronika na kierunku Technika Rolnicza i Leśna. W toku współpracy z Interesariuszami zewnętrznymi podzielono Radę na trzy zespoły, które odpowiadają kierunkom studiów prowadzonych na Wydziale, ustalono również że spotkania będą odbywać się w wąskim gronie tj. Przewodniczący poszczególnych sekcji Rady Interesariuszy zewnętrznych oraz Dziekan i Prodziekani razem z Pełnomocnikiem Dziekana ds. interesariuszy zewnętrznych. Przewodniczący poszczególnych sekcji konsultują sprawy związane z procesem dydaktycznym i rozwojem Wydziału w obrębie swoich środowisk i przedstawiają to stanowisko w czasie spotkań.



Tabela. 1. Skład Rady Interesariuszy Zewnętrznych przy Wydziale Inżynierii Produkcji i Energetyki Uniwersytetu Rolniczego w Krakowie

Lp.	Nazwisko i imię	Stanowisko	Firma
1	Burkiewicz Bronisław	Dyrektor Techniczny	Zakład Techniki Komunalnej i Rolniczej Agro-Partner
2	Deryło Monika	Członek Zarządu	Albert sp. z o. o. S.K. Hurtownia Warzyw i Owoców
3	Długoszewski Tomasz	Właściciel	Przedsiębiorstwo Produkcyjno-Usługowe SALEKO
4	Jakubowska Małgorzata	V-ce Prezes	MIKI Recykling Sp. z o.o.
5	Kliś Marcin	Dyrektor Operacyjny	FRAGMENTUM Sp. z o.o
6	Kulpa Zdzisław	Dyrektor	CEDROP S.A. Zakład Drobiarski Niepołomice
7	Kwaśnik Wojciech	Dyrektor ds. Mechanizacji	Kombinat Rolny Kietrz
8	Kwiatkowski Stanisław	Prezes Zarządu	Ekoplon S.A.
9	Łapka Mariusz	Właściciel	Laboratorium Badań Inżynierskich
10	Motyka Tadeusz	Właściciel	Zakład Usługowo Produkcyjny Opak-Fol
11	Piśkiewicz Gustaw	Prezes Zarządu	Agrofirma Szczekociny
12	Podlewski Grzegorz	Prezes Spółki	Zespół Elektrowni Wodnych Nidzica
13	Potempa Zdzisław	Prezes Zarządu	SM Logistic sp. z o. o.
14	Przybylik Paweł	Właściciel	Przedsiębiorstwo Produkcyjno-Handlowo-Usługowe "AGRO-POLAN"
15	Przyjemski Zbigniew	Dyrektor ds. Rozwoju Rynku Nowoczesnego	Zakład Przetwórstwa Mięsnego Łukosz sp. j.
16	Wojciech Jakub	Właściciel	Gospodarstwo rolne, stadnina koni
17	Zdanewicz Stanisław	V-ce Prezes Zarządu	MARKET PUNKT 4 PL Sp. z o. o.



5. Procedury i narzędzia służące do badania poszczególnych czynników mających wpływ na jakość kształcenia

Właściwe funkcjonowanie Wewnętrznego Systemu Jakości Kształcenia, wymagało opracowania wielu procedur opisujących szereg działań dotyczących m.in.: tworzenia programów kształcenia studiów, studiów doktoranckich i studiów podyplomowych; określania i weryfikacji efektów kształcenia, w tym procesu dyplomowania; zasad rekrutacji; toku studiów; oceny nauczycieli akademickich i pracowników niebędących nauczycielami akademickimi; funkcjonowania biura karier, a także pomocy udzielanej studentom w procesie kształcenia.

Procedury opracowane przez Zespół ds. Zapewnienia Jakości Kształcenia, zostały zaopiniowane przez Wydziałową Komisję ds. Dydaktycznych i Studenckich, a następnie po przedstawieniu przez Przewodniczącego WKJK Dziekanowi Wydziału Inżynierii Produkcji i Energetyki zostały wprowadzone do systemu w formie zarządzeń Dziekana.

Na Wydziale Inżynierii Produkcji i Energetyki obowiązują obecnie następujące procedury dotyczące jakości kształcenia:

- 2013_1 Procedura weryfikacji realizacji i osiągnięcia zakładanych efektów kształcenia
- 2013_2 Procedura wyboru specjalności/modułu kształcenia
- 2013_3 Procedura wyboru przedmiotów/fakultetów
- 2014_1 Procedura projektowania i modyfikacji programów kształcenia
- 2014_2 Procedura oceny ankietowej opinii studentów w zakresie jakości kształcenia, tj. programu nauczania, kadry nauczającej, organizacji kształcenia i efektów kształcenia
- 2014_3 Procedura weryfikacji realizacji i osiągnięcia zakładanych efektów kształcenia – nowelizacja
- 2014_4 Procedura konsultowania programów kształcenia z interesariuszami zewnętrznymi
- 2014_5 Procedura kontroli oryginalności studenckich prac dyplomowych
- 2014_6 Procedura przeprowadzania hospitacji zajęć dydaktycznych
- 2014_7 Procedura oceny ankietowej opinii absolwentów w zakresie jakości kształcenia, tj. programu nauczania, kadry nauczającej, organizacji kształcenia i efektów kształcenia
- 2014_8 Procedura zatwierdzania tematów prac dyplomowych
- 2015_1 Procedura organizacji wyjazdu w ramach zajęć dydaktycznych
- 2015_2 Procedura przepisywania ocen
- 2015_3 Procedura skreślenia studenta z listy studentów
- 2015_4 Procedura skierowania studenta na powtarzanie semestru/roku
- 2015_5 Procedura wyboru promotora pracy dyplomowej
- 2015_6 Procedura monitorowania i zarządzenia ryzykiem, konfliktami oraz zjawiskami patologicznymi



- 2015_7 Procedura przyznawania urlopu studentowi
- 2015_8 Procedura warunkowego zaliczenia semestru/roku
 - 2015_9 Procedura przyznawania pomocy materialnej dla studentów studiów pierwszego i drugiego stopnia
 - 2016_1 Procedura kontroli oryginalności studenckich prac dyplomowych realizowanych
 - 2016_2 Procedura przebiegu postępowania o nadanie tytułu profesora
 - 2016_3 Procedura przebiegu przewodu doktorskiego
 - 2016_4 Procedura przebiegu postępowania habilitacyjnego

Na Wydziale w obrębie procesu kształcenia obowiązują również regulaminy:

- Regulamin przygotowania pracy dyplomowej i egzaminu dyplomowego
- Regulamin przygotowania pracy przejściowej
- Regulamin współpracy z interesariuszami zewnętrznymi
- Regulamin odbywania i zaliczania praktyk

Powyżej wymienione procedury i regulaminy są narzędziem wspomagającym Wydziałowy System Jakości Kształcenia, które regulują wszelkie procesy i pozwalają w szybki sposób poznać tok postępowania przy załatwianiu różnych spraw związanych z obszarem działalności dydaktycznej, naukowej i organizacyjnej.

W okresie ostatnich 3 lat procedury były wdrażane w procesie zarządzania jakością kształcenia i dotyczą one takich obszarów jak:

- *stopień realizacji efektów kształcenia,*
- *udział pracodawców i innych przedstawicieli rynku pracy w określaniu i ocenie efektów kształcenia,*
- *monitorowanie losów absolwentów w celu oceny efektów kształcenia na rynku pracy,*
- *monitorowanie i okresowe przeglądy programów kształcenia,*
- *zasady oceniania studentów, doktorantów i słuchaczy oraz weryfikacja efektów kształcenia,*
- *jakość kadry prowadzącej i wspierającej jakość kształcenia, w tym oceny dokonywanej przez studentów, doktorantów i słuchaczy oraz realizowanej polityki kadrowej jednostki (doboru, weryfikacji, zapewnienia rozwoju kadry dydaktycznej),*
- *poziom działalności naukowej jednostki w szczególności, w zakresie obszaru/obszarów wiedzy związanych z prowadzonym kształceniem,*
- *posiadane zasoby materialne, w tym infrastruktura dydaktyczna i naukowa oraz formy/rodki wsparcia studentów – administracyjne i społeczne (powoływanie opiekunów lat, grup, organizowanie pomocy psychologicznej i prawnej, wsparcie przedsięwzięć biurocracji studenckiej itp.) i socjalnych,*
- *socjalne formy/rodki wsparcia studentów,*
- *system informacyjny: sposoby gromadzenia, analizowania i wykorzystywania informacji*



w zapewnieniu jakości kształcenia,

- powszechny/publiczny dostęp do aktualnych i obiektywnie przedstawionych informacji o programach studiów, zakładanych efektach kształcenia, organizacji i procedurach toku studiów.

Metody analiz otrzymanych wyników, formułowanych ocen oraz planowania i realizacji działań w celu poprawy jakości kształcenia. Dane otrzymane z monitoringu procesu kształcenia podlegają opracowaniu statystycznemu:

- opracowanie ankiet studenckich dotyczących oceny przedmiotu/nauczyciela (poziom ocen, zjawiska godne rozpowszechnienia, zjawiska niepożądane) – Zespół ds. Oceny Jakości Kształcenia,
- opracowanie danych z hospitacji zajęć (wnioski pozytywne/negatywne) – Zespół ds. Oceny Jakości Kształcenia,
- opracowanie ankiet studenckich dotyczących oceny całego toku studiów – Zespół ds. Oceny Jakości Kształcenia,
- opracowanie danych z systemu antyplagiatowego – pracownik odpowiedzialny za archiwizację prac dyplomowych,
- opracowanie danych z systemu monitorowania karier absolwentów – Biuro Karier i Kształcenia Praktycznego,
- opracowanie ankiet pracodawców i innych interesariuszy zewnętrznych, jeżeli będą dostępne – Zespół ds. Oceny Jakości Kształcenia, Biuro Karier i Kształcenia Praktycznego,
- opracowanie wyników z przeprowadzonej kontroli realizacji zakładanych efektów kształcenia – wytypowani przez Dziekana pracownicy wydziału oraz Zespół ds. Oceny Jakości Kształcenia.

Po każdym zakończonym roku akademickim, na posiedzeniu Rady Wydziału, Prodziekan ds. Dydaktycznych i Studenckich przedstawia sprawozdanie z zakończonych sesji egzaminacyjnych. Zawiera ono informacje o skuteczności zaliczenia sesji, m.in. liczbę studentów przystępujących do egzaminu, kończących sesję w terminie, skreślonych z listy lub też uzyskujących warunkowe zaliczenie semestru. Prezentowane wyniki generowane z systemu USOS są przygotowywane przez pracowników administracyjnych dziekanatu.

6. Obszary funkcjonowania wewnętrznego systemu jakości kształcenia

Kluczowym procesem w systemie doskonalenia jakości kształcenia jest sprzężenie zwrotne realizowane w obrębie każdego z obszarów oddziaływania przedmiotowego systemu tj.: dydaktycznym, kadrowym i zasobów materialnych, a także struktury administracyjnej. Umożliwia to system wzajemnie powiązanych procedur o różnym stopniu uszczegółowienia adekwatnym do analizowanego obszaru. W przypadku obszaru dydaktycznego kluczowymi procedurami są m.in.: tworzenie, realizacja, weryfikacja i ewaluacja efektów kształcenia; tworzenie, zatwierdzanie i



ewaluacja dokumentów wykonawczych; współpraca z interesariuszami zewnętrznymi i wewnętrznymi. Narzędziami zapewniającymi realizację procedur jest system hospitacji zajęć nauczycieli akademickich i kontroli dokumentacji przeprowadzonych zajęć dydaktycznych, system ankietyzacji interesariuszy oraz absolwentów odnośnie jakości działań we wszystkich w/w obszarach. W szczególności system jakości kształcenia wyodrębnia działania w obszarach:

a) stopnia realizacji i weryfikacji efektów kształcenia, - studia na Wydziale Inżynierii Produkcji i Energetyki (WIPIE) prowadzone są według programów opartych o standardy kształcenia i Krajowe Ramy Kwalifikacji (KRK). W ramach standardów kształcenia określano wiedzę i umiejętności jakimi powinien posługiwać się absolwent danego kierunku. Obecnie większość studentów studiuje zgodnie z KRK, które wprowadzają konieczność bardzo szczegółowego opisu Wiedzy, Umiejętności i Kompetencji społecznych. Efekty kształcenia zawarte w KRK przedmiotu wynikają bezpośrednio treści obszarowych zdefiniowanych dla danego kierunku studiów. Nauczyciele akademicy przygotowując, bądź dostosowując programy zgodnie z KRK określili zakładane dla danego przedmiotu efekty kształcenia. Dla każdego przedmiotu przypisano wagę w postaci punktów ECTS, natomiast skala ocen jest zgodna z Regulaminem Studiów. Każdy pracownik dydaktyczny prowadzący zajęcia zgodnie z opracowanym KRK dla danego przedmiotu w trakcie semestru weryfikuje osiągnięte przez studentów efekty kształcenia poprzez oceny formujące, natomiast ocena podsumowująca pozwala na określenie jakie efekty i w jakim stopniu student osiągnął. Informacja ta stanowi podstawę dla każdego studenta do weryfikacji osiągniętych efektów i określenia zakresu samodoskonalenia. Weryfikacja efektów kształcenia określona została w Regulaminie Studiów Uniwersytetu Rolniczego oraz w opracowanej procedurze weryfikacji osiągnięcia zakładanych efektów kształcenia WIPIE. Zgodnie z przyjętymi rozwiązaniami na WIPIE weryfikacja efektów kształcenia odnosi się do wszystkich etapów i aspektów procesu dydaktycznego i uwzględnia w szczególności:

- wszystkie formy weryfikowania efektów kształcenia osiągniętych przez studenta w zakresie wiedzy, umiejętności i kompetencji społecznych,
- dokonywane przez studentów oceny nauczycieli akademickich w zakresie wypełniania przez nich obowiązków dydaktycznych,
- wnioski z monitorowania karier zawodowych absolwentów uczelni.

Ważnym elementem weryfikacji uzyskanych efektów kształcenia jest proces dyplomowania, którego zasady szczegółowo opisuje Regulamin Studiów oraz przyjęty na WIPIE regulamin. Doskonalenie programów kształcenia na poszczególnych kierunkach oparte jest na weryfikacji efektów kształcenia, dlatego Wydziałowa Komisja ds. Jakości Kształcenia dokonuje okresowego przeglądu programów oraz zakładanych efektów kształcenia, analizuje wyniki ankiet i hospitacji, a wnioski przedstawia w postaci raportu na Radzie Wydziału. Weryfikacja osiągniętych efektów kształcenia powinna prowadzić do sformułowania wniosków: