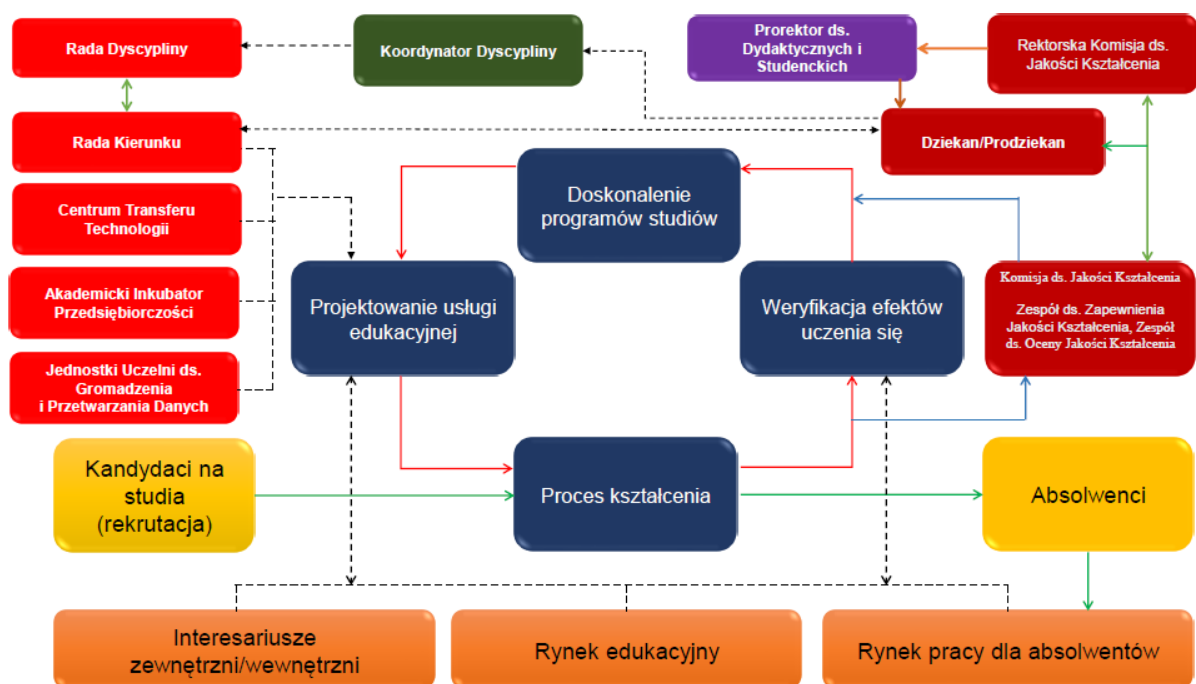


Opis systemu

Wydziałowy System Zapewnienia Jakości Kształcenia na Wydziale Inżynierii Produkcji i Energetyki jest spójny z Uczelnianym Systemem Jakości Kształcenia Uniwersytetu Rolniczego im. Hugona Kołłątaja w Krakowie: Zarządzenia Rektora 13/2020 z 10 lutego 2020r.

Działania systemu zapewnienia jakości kształcenia na WIPIE mają charakter ciągły, oparty na zasadzie doskonalenia i wymagają od całej społeczności akademickiej dużego zaangażowania w realizację jego zadań. Ważnym elementem doskonalenia SZJK jest sprzężenie zwrotne między wynikami ewaluacji procesów oraz monitorowania systemu a działaniami na rzecz poprawy programów kształcenia i procesu ich realizacji z uwzględnieniem zapewnienia jakości zasobów kadrowych, infrastruktury dydaktycznej i warunków socjalno-bytowych studentów i doktorantów. Ideowy schemat funkcjonowania wewnętrznego systemu zapewnienia jakości kształcenia przedstawiono na rysunku 1. System oparty jest na sprzężeniu zwrotnym prowadzącym do samodoskonalenia.

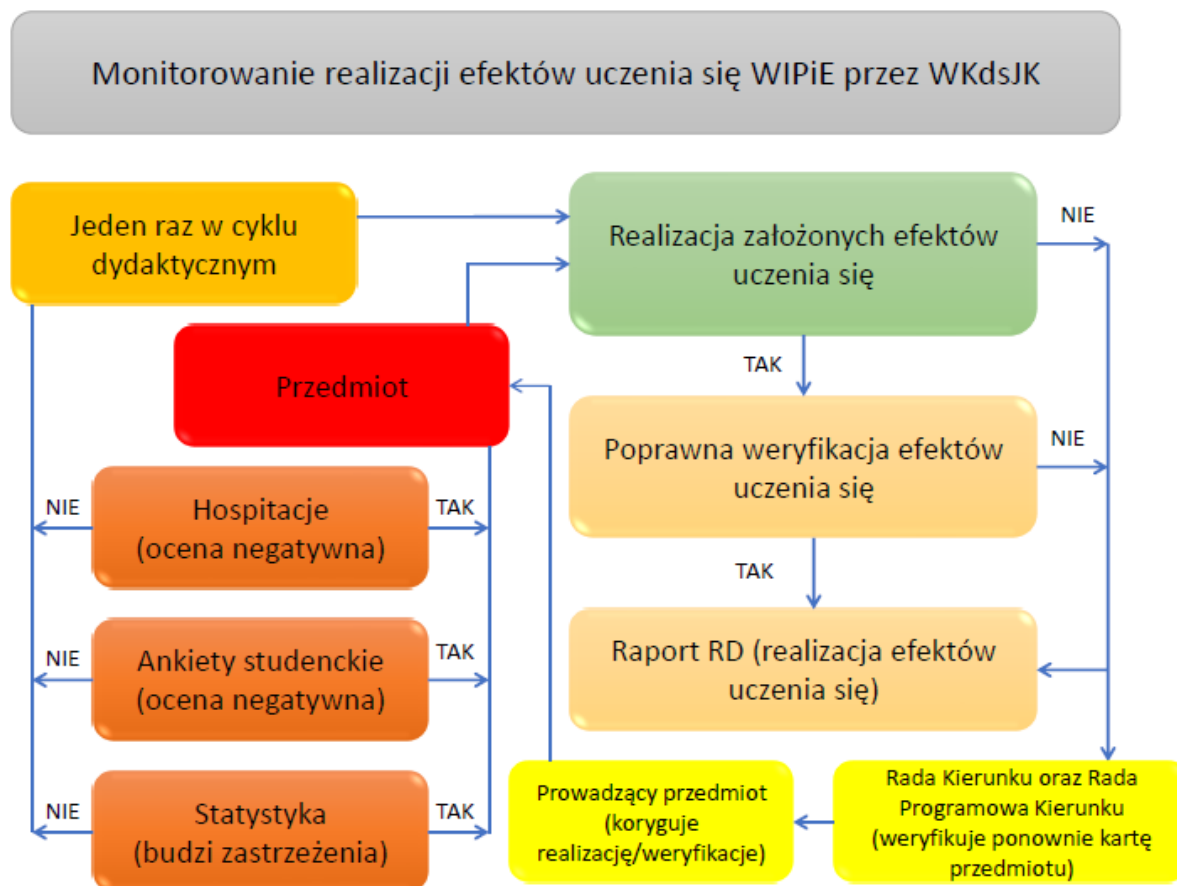


Rysunek 1. Schemat ideowy funkcjonowania Wewnętrznego Systemu Zapewnienia Jakości Kształcenia WIPIE

Rekrutacja na pierwszy i kolejne poziomy kształcenia ma zapewnić pozyskanie studentów spełniających określone, odpowiednio wysokie wymagania merytoryczne. Od jej efektów zależy istotnie poziom nauczania, szczególnie w początkowej fazie kształcenia.

Proces kształcenia – to zasadniczy blok systemu edukacji studentów i doktorantów oraz słuchaczy studiów podyplomowych Wydziału Inżynierii Produkcji i Energetyki. Realizowany jest przede wszystkim przez nauczycieli zatrudnionych na Wydziale. Wysoki poziom kształcenia wymaga spełnienia wymagań ustawowych, rozporządzeń Ministra Nauki i Szkolnictwa Wyższego, uchwał Senatu, zarządzeń Rektora UR oraz uchwał Rady Kierunku WIPIE i zarządzeń Dziekana. Najważniejsze w tym module Systemu Zapewnienia Jakości Kształcenia jest właściwe przygotowanie i aktualizacja programów kształcenia na poszczególnych stopniach i kierunkach studiów, łącznie z zawartością merytoryczną prowadzonych kursów. Zasadnicze są tu kompetencje autorów programów nauczania, autorów sylabusów prowadzonych kursów oraz nauczycieli akademickich. Weryfikacja efektów uczenia się jest planowana i realizowana na każdym etapie procesu kształcenia. Wspiera ten system Polska Komisja Akredytacyjna, Dział Nauczania UR oraz samorząd studencki. Należy zwrócić uwagę, że główny obowiązek dotyczący

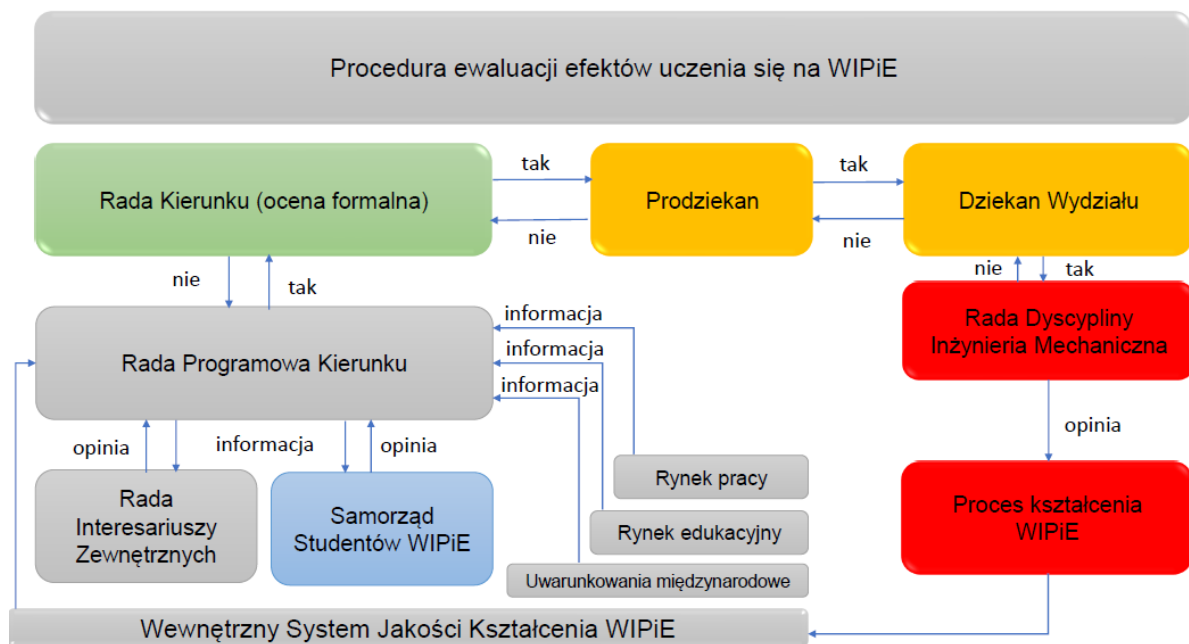
weryfikacji efektów uczenia się leży w gestii Dziekana, Prodzekana i Koordynatora Dyscypliny wiodącej, Komisji ds. Jakości Kształcenia oraz bezpośrednich przełożonych nauczycieli akademickich. Najczęściej korzystają oni z takich narzędzi jak: hospitacje, ankietyzacja, przeglądy dorobku naukowego oraz dydaktycznego pracowników. **System monitorowania realizacji i kontroli weryfikacji efektów uczenia się** (rys. 2) ma funkcjonować w sposób ciągły, wg określonego algorytmu, z wyjątkiem sytuacji wymagających natychmiastowej reakcji pozwalającej wyeliminować niedociągnięcia przed zakończeniem cyklu kształcenia.



Rysunek 2. Schemat ideowy funkcjonowania systemu kontroli realizacji i weryfikacji efektów uczenia się (Tak - uruchomienie działania, Nie - wstrzymanie działania)

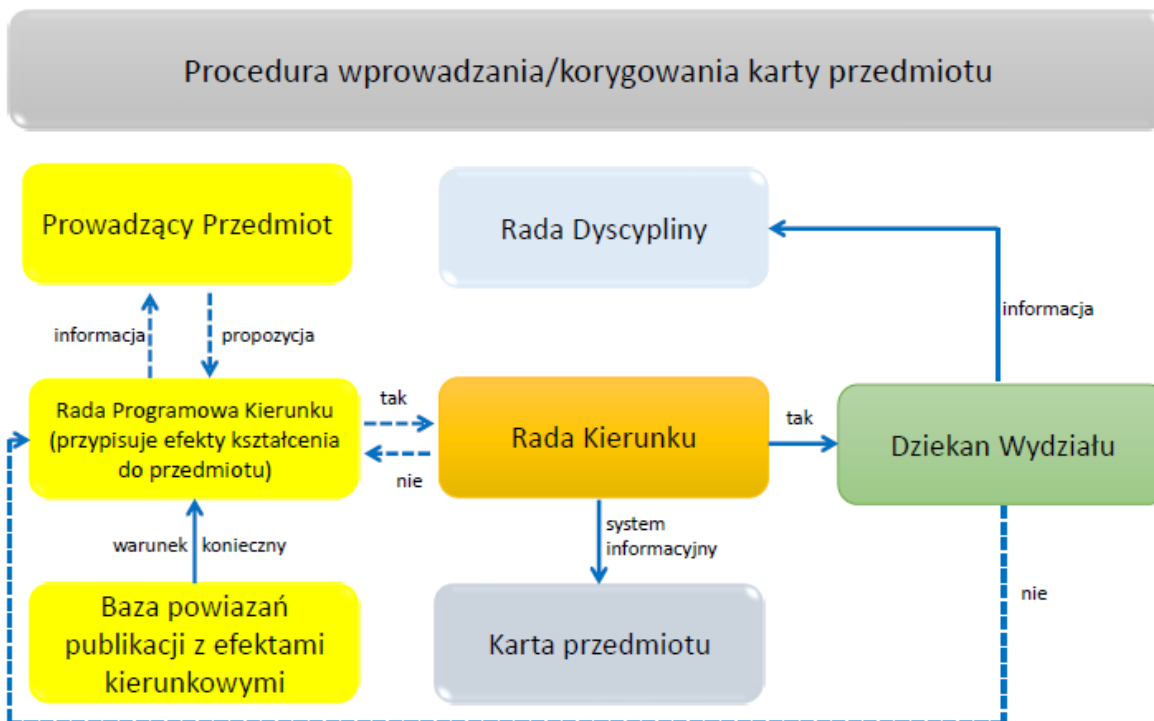
Najbardziej wymiernym efektem działań kontrolnych jest uprawnianie studentów do kształcenia na kolejnych semestrach oraz proces dyplomowania, podsumowany egzaminem i wydaniem właściwego dyplomu: inżynierskiego, magisterskiego lub doktorskiego.

Doskonalenie programów kształcenia – jednostka prowadząca kierunek studiów może doskonalić program kształcenia, w tym zakładane efekty uczenia się właściwe dla danego kierunku, poziomu i profilu kształcenia. Zmiany w programach kształcenia, mogą być wprowadzone z początkiem nowego cyklu kształcenia, z wyjątkiem zmian koniecznych do usunięcia nieprawidłowości stwierdzonych przez Polską Komisję Akredytacyjną oraz innych wymienionych w Obwieszczenie MEiN: Dz.U. poz. 661 z dnia 18.03.2021. Zmiany w doborze treści kształcenia, uwzględniające najnowsze osiągnięcia naukowe, mogą być wprowadzane w trakcie cyklu kształcenia. Na rysunku 3 przedstawiono algorytm postępowania w przypadku doskonalenia programów kształcenia, który może odbywać się na trzech płaszczyznach tj.: efektów uczenia się, prowadzonych kursów oraz wymiaru i rodzaju godzin dydaktycznych.



Rysunek 3. Schemat ideowy doskonalenia istniejących programów kształcenia (Tak - uruchomienie działania, Nie - wstrzymanie działania)

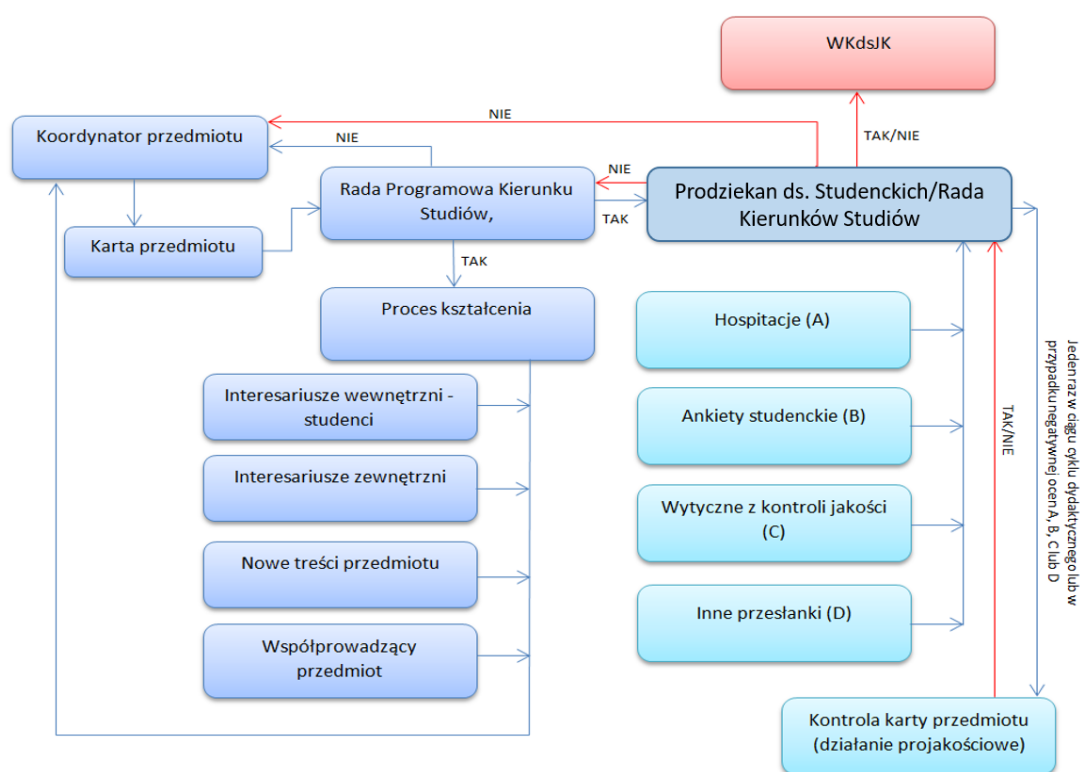
Proces dydaktyczny musi być wrażliwy na opinie interesariuszy wewnętrznych i zewnętrznych, absolwentów oraz rynek zewnętrzny. Proces doskonalenia poszczególnych kursów w obrębie zmian w efektach przedmiotowych wymaga weryfikacji a czasami zmiany karty, którą można przeprowadzić wg schematu przedstawionego na rysunku 4.



Rysunek 4. Schemat ideowy procedury tworzenia nowych i korygowania treści programowych w obrębie istniejącego kursu/modułu kształcenia (Tak - uruchomienie działania, Nie - wstrzymanie działania)

Schemat postępowania umożliwia weryfikację powiązań dorobku naukowego nauczyciela

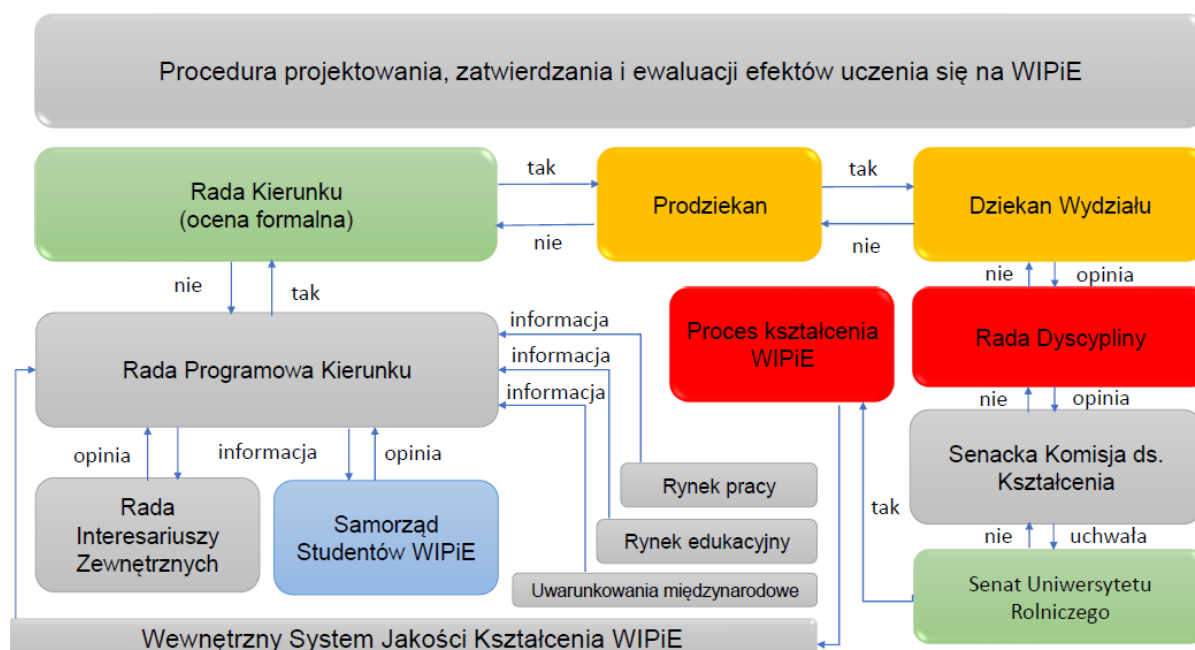
akademickiego z efektami kierunkowymi realizowanymi na prowadzonym kursie/module. Efekty kierunkowe do poszczególnych przedmiotów przypisywane są przez Radę Programową danego Kierunku Studiów, akceptowane przez Radę Kierunków Studiów i Dziekana Wydziału i po zaopiniowaniu przez Radę Dyscypliny, są zatwierdzane przez Senat Uczelni. Każdy z nauczycieli, który prowadzi część zajęć zobowiązany jest do rozmowy ze studentami dotyczącej formy i treści kształcenia realizowanych na zajęciach dydaktycznych. Wnioski z przeprowadzonej rozmowy powinny koncentrować się w dwóch obszarach tj.: które z treści programowych sprawiają studentom trudności i należy skoncentrować na nich większą uwagę oraz czy forma zajęć pozwala na pełne zrozumienie przedstawianych treści przez studentów, a następnie złożyć ustnie raport koordynatorowi przedmiotu. Koordynator przedmiotu po uwzględnieniu uwag prowadzących zajęcia oraz wyników ankiet studentów i ewentualnie interesariuszy zewnętrznych, przeprowadza korektę karty przedmiotu. Procedurę obiegu karty przedmiotu oraz system weryfikacji formalno-merytorycznej karty przedstawiono na rysunku 5.



Rysunek 5. Schemat ideowy procedury udoskonalania kart przedmiotu (Tak - uruchomienie działania, Nie - wstrzymanie działania)

Projektowanie usług edukacyjnych – System jakości kształcenia skutecznie nadzoruje proces od fazy tworzenia programów kształcenia, poprzez jego realizację, do monitorowania funkcjonowania zawodowego absolwentów. Projektowanie programów kształcenia to proces mający bardzo duży wpływ na przebieg procesu kształcenia na wszystkich poziomach i stopniach studiów prowadzonych na Wydziale. Realizowane programy kształcenia uwzględniają zarówno obowiązującą Polską Ramę Kwalifikacji dla Szkolnictwa Wyższego, wymogi rozporządzeń ministerialnych, wytyczne Senatu Uczelni oraz Rady Kierunków Studiów i Rady Dyscypliny (jeśli takowe zostały sformułowane), jak i muszą odpowiadać zmianom zachodzącym w bliższym i dalszym otoczeniu społeczno-gospodarczym. W projektowaniu programów kształcenia uwzględnia się również możliwości zasobów Uczelni w zakresie kadry oraz infrastruktury dydaktycznej. Powiązanie tych elementów oraz ich spójne ciągłe doskonalenie wpływa na poprawę poziomu jakości kształcenia i spełnianie oczekiwań studentów. Schemat postępowania w trakcie tworzenia projektowania nowego kierunku kształcenia

przedstawiono na rysunku 6.

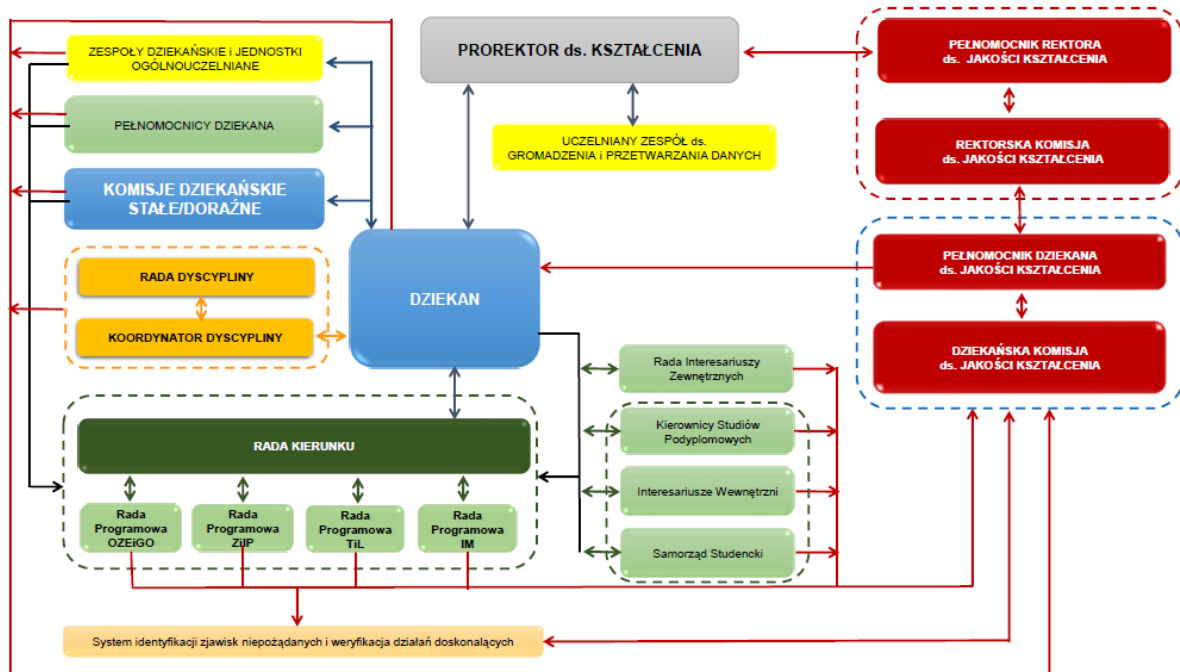


Rysunek 6. Schemat ideowy procedury projektowania nowych programów kształcenia (Tak -uruchomienie działania, Nie - wstrzymanie działania)

Senat Uniwersytetu Rolniczego w Krakowie cyklicznie formułuje wytyczne dla rad podstawowych jednostek organizacyjnych Uczelni w zakresie planów studiów i programów kształcenia na studiach pierwszego i drugiego stopnia, studiach doktoranckich oraz podyplomowych. Wytyczne uwzględniają zapisy zawarte w nowelizacji ustawy Prawo o Szkolnictwie Wyższym oraz w rozporządzeniach wydanych przez Ministra Nauki i Szkolnictwa Wyższego. Wytyczne są stosowane przez Wydziałowe ciała kolegialne do spraw programów kształcenia w toku prac dostosowujących od roku akademickiego 2012/2013 plany i programy studiów do wymogów Krajowych Ram Kwalifikacji dla Szkolnictwa Wyższego, aktualnie Polskiej Ramy Kwalifikacji. Treść obowiązujących wytycznych dostępna jest na stronie intranetowej Uczelni.

Osoby powołane na funkcje przewodniczących poszczególnych zespołów legitymowały się dużym doświadczeniem organizacyjnym, a ograniczony pod względem liczebności skład przekładał się na małą bezwładność i dużą dynamiczność działania. Pozostali członkowie Komisji ds. Jakości Kształcenia reprezentują wszystkie Jednostki Organizacyjne Wydziału, co istotne, nie pełnią oni żadnych funkcji dydaktycznych, co pozwala im na obiektywną ocenę i modyfikację funkcjonowania procesu dydaktycznego, realizowanego na wszystkich kierunkach studiów prowadzonych na WIPIE. W obydwu zespołach Komisji ds. Jakości Kształcenia znajduje się przedstawiciel Rady Interesariuszy Zewnętrznych oraz przedstawiciel studentów.

Działające na Wydziale: Rada Kierunków Studiów oraz Rady Programowe poszczególnych kierunków studiów ściśle współpracują z Komisją ds. Jakości Kształcenia. Ich rolą jest opracowywanie i modyfikowanie programów kształcenia, dbałość o zgodność procesu dydaktycznego z zapisami zamieszczonymi w odpowiednich aktach prawnych i procedurach. Również w wielu przypadkach współpracują one przy weryfikacji efektów uczenia się. Uproszczony schemat funkcjonowania systemu jakości kształcenia i jego powiązań z elementami procesu dydaktycznego i decyzyjnego Wydziału przedstawiono na rysunku 7.



Rysunek 7. Schemat organizacyjny Wewnętrznego Systemu Zapewnienia Jakości Kształcenia na WIPIE

Fundamentalną rolę w procesie jakości kształcenia odgrywają Rady Programowe poszczególnych kierunków studiów, których głównym zadaniem jest:

- kształtowanie właściwego dla kierunku i specjalności studiów profilu absolwenta, zgodnego ze standardami;
- uaktualnianie planów oraz ramowych programów nauczania zgodnie z wytycznymi MEiN;
- właściwy dobór i sekwencja przedmiotów, form zajęć dydaktycznych i ich wzajemnych proporcji, w tym proponowanie niezbędnej ilości zajęć laboratoryjnych, wymaganych do osiągnięcia założonych efektów uczenia się;
- okresowe kontrole szczegółowych programów realizowanych w ramach kierunku przedmiotów pod kątem eliminowania powtarzających się treści;
- określenie właściwych dla kierunku pod względem metodologicznym i merytorycznym zasad i kryteriów przygotowania oraz oceny prac dyplomowych.

Rada Programowa czuwa nad:

- doбором tematów prac dyplomowych zwłaszcza ich zgodnością z kierunkiem studiów;
- właściwym opracowaniem przez jednostki kryteriów oceniania studentów w ramach poszczególnych przedmiotów, z uwzględnieniem oceny osiągnięcia zakładanych efektów kształcenia w zgodności z koncepcją kształcenia na kierunku;
- właściwym tygodniowym i dziennym rozkładem i wymiarem zajęć dydaktycznych;
- właściwym doбором promotorów prac dyplomowych, zwłaszcza pod względem ich kwalifikacji.

Natomiast do zadań Przewodniczącego Rady Programowej należy:

- kierowanie bieżącą pracą Rady;
- przedkładanie Prodziekanowi ds. Dydaktycznych i Studenckich, propozycji zmian i/lub nowych planów i programów nauczania na kierunku;
- prowadzenie konsultacji z autorami kart przedmiotów i prowadzącymi zajęcia dydaktyczne odnośnie ich treści, formy, wymiaru godzinowego etc.;
- zgłaszanie Dziekanowi Wydziału wszelkich trudności oraz inicjatyw związanych z właściwą realizacją kształcenia na wysokim poziomie.

Rada Programowa danego kierunku studiów jest odpowiedzialna za pierwszy i drugi stopień

kształcenia. Rady Programowe są zobligowane do współpracy z pozostałymi ciałami kolegialnymi Wydziału, Radą Interesariuszy Zewnętrznych, Samorządem Studenckim, rynkiem pracy i rynkiem edukacyjnym oraz osobami biorącymi udział w procesie dydaktycznym.

Nadrzędną jednostką działającą w obrębie wszystkich prowadzonych na Wydziale kierunków studiów i innych aktywności dydaktycznych jest Rada Kierunków Studiów. Głównymi zadaniami w/w Rady jest:

- opiniowanie do zatwierdzenia programów dydaktycznych i zmian w programach wszystkich kierunków i form studiów prowadzonych na Wydziale;
- inicjowanie nowych form działalności dydaktycznej;
- opiniowanie szczegółowych zasad pisania prac dyplomowych, z uwzględnieniem obowiązujących aktów prawnych i uwag komisji akredytacyjnych;
- opiniowanie do zatwierdzenia tematów prac dyplomowych inżynierskich i magisterskich;
- opiniowanie zasad współpracy dydaktycznej z uczelniami partnerskimi - krajowymi i zagranicznymi;
- współudział w opracowaniu zasad, metod i zakresu promocji oferty dydaktycznej Wydziału,
- opiniowanie, na wniosek Dziekana, projektów uchwał i innych aktów prawnych dotyczących dydaktyki;
- omawianie innych spraw dydaktycznych oraz przygotowywanie wniosków do Dziekana.

Istotny wpływ na formułowanie wytycznych procedur i narzędzi służących zarządzaniu jakością kształcenia na poziomie Uczelni oraz Wydziału ma również Rada Interesariuszy Zewnętrznych, Samorząd Studencki oraz Biuro Karier i Kształcenia Praktycznego. Na posiedzeniach Rady Interesariuszy Zewnętrznych, członkowie wyrażają swoje opinie na temat przydatności kierunkowych efektów uczenia się dla praktyki oraz sugerują wprowadzenie rozwiązań służących poprawie jakości kształcenia. Podają i opiniują propozycje zmian w programach studiów pod kątem m.in. większego udziału specjalistów z praktyki w toku procesu dydaktycznego.

Właściwe funkcjonowanie Wewnętrznego Systemu Jakości Kształcenia, wymagało opracowania wielu procedur opisujących szereg działań dotyczących m.in.: tworzenia programów kształcenia, określania i weryfikacji efektów uczenia się, w tym procesu dyplomowania; zasad rekrutacji; toku studiów; oceny nauczycieli akademickich i pracowników niebędących nauczycielami akademickimi; funkcjonowania Biura Karier i Kształcenia Praktycznego, a także pomocy udzielanej studentom w procesie kształcenia.

Procedury opracowane przez Zespół ds. Zapewnienia Jakości Kształcenia, zostały zaopiniowane przez Radę Kierunków Studiów, a następnie po przedstawieniu przez Przewodniczącego DKJK Dziekanowi Wydziału Inżynierii Produkcji i Energetyki, zostały wprowadzone do systemu w formie zarządzeń Dziekana i są na bieżąco aktualizowane.